

ОРИГИНАЛЬНЫЕ ИНСТРУКЦИИ

ВНИМАНИЕ! ПЕРЕД ИСПОЛЬЗОВАНИЕМ МАШИНЫ ОЗНАКОМЬТЕСЬ С ИНСТРУКЦИЕЙ!

# ИНСТРУКЦИЯ

---

## Вертикальный пылесос Valet Upright Vac – VUV-QD

### Коммерческий вертикальный одноmotorный пылесос

---



03-8218-0000 Issue 3

03/10



A Tacony Company

## Идентификация запасных частей

Упаковочный лист			
Наименование	Количество	Наименование	Количество
Вертикальный пылесос Valet Upright Vac	1	Щетка для удаления пыли	1
Мешок (в машине)	1	Щелевая насадка	1
Ручка	1	Инструкция пользователя	1
Шланг	1		
Телескопическая трубка	1		

Если одно из вышеуказанных наименований отсутствует, свяжитесь немедленно со своим поставщиком.

## Содержание

1.	Информация о продукции.....	4
1.1	Правила техники безопасности.....	4
1.2	Советы оператору.....	5
1.3	Транспортировка машины.....	5
2.	Подготовка к использованию.....	6
2.1	Символы, обозначения и марки-ровки.....	6
2.2	Подключение к электричеству.....	6
2.3	Как собрать пылесос.....	6
2.3.1	Установка ручки.....	6
2.3.2	Установка телескопической трубки.....	6
3.	Управление.....	6
4.	Использование.....	6
4.1	Как заменить мешок.....	6
4.2	Установка ручки.....	6
4.3	Использование шланга и насадок.....	7
4.4	Особенности чистки углов.....	7
5.	Хранение.....	7
6.	Уход.....	7
6.1	Фильтр грубой очистки.....	7
6.2	Замена приводного ремня.....	7
6.3	Замена щетки.....	8
6.4	Чистка форсунки шланга.....	8
6.5	Чистка шланга.....	8
7.	Сервисное обслуживание.....	9
8.	Гарантия.....	9
9.	Утилизация электронного и электрического оборудования.....	9
10.	Технические характеристики.....	10
11.	Диагностика неисправностей.....	10
13.	Декларация соответствия.....	14

## **ВНИМАНИЕ!**

### **ПЕРЕД ИСПОЛЬЗОВАНИЕМ МАШИНЫ ОЗНАКОМЬТЕСЬ С ИНСТРУКЦИЕЙ! СОХРАНИТЕ ИНСТРУКЦИЮ ДЛЯ ДАЛЬНЕЙШЕГО ИСПОЛЬЗОВАНИЯ!**

#### **1. Информация о продукции**

Данные коммерческие вертикальные пылесосы предназначены для сбора пыли в помещении. Запрещено использовать эти пылесосы на улице.

Для тех, кто еще не знаком с чисткой ковровых покрытий, мы рекомендуем перед использованием машины внимательно изучить инструкцию. Если у Вас возникнут вопросы, свяжитесь с поставщиком, у которого Вы приобрели машину, или с компанией Truvox International, контактные данные указаны на обратной стороне инструкции.

Данная серия машин предназначена исключительно для одобренного производителем применения. **Запрещено!** Использовать машину для чистки коврового покрытия, мягкой мебели или другой поверхности, которая содержит опасный для здоровья мусор, например, асбест или химические отходы. Если Вы обнаружили на поверхности подобного рода вещества, **немедленно прекратите работу** и свяжитесь с поставщиком, агентом или компанией Truvox.

Данная инструкция содержит важную информацию о машине и правилах техники безопасности.

Использовать машину, производить техническое или поддерживающее обслуживание необходимо в соответствии с инструкцией производителя. **Если Вы в чем-то сомневаетесь, или у Вас возникнут вопросы, свяжитесь со своим поставщиком.**

Инструкция предназначена для следующих моделей:

#### **Valet Upright Vac**

##### **1.1 Правила техники безопасности**

Использование машины подразумевает строгое и последовательное соблюдение правил по технике безопасности, включая следующие:

- Перед использованием внимательно изучите инструкцию.
- Рекомендуется для коммерческого использования, например, в гостиницах, школах, больницах, заводах, магазинах,

офисах, торговых и бизнес-центрах, а также для обычного домовладения

- Данная машина не предназначена для использования лицами (включая детей) с ограниченными физическими, сенсорными или умственными способностями, или с недостаточным опытом и знаниями за исключением случаев, когда проведен инструктаж о правилах использования машины, и пользователи находятся под контролем человека, который несет ответственность за их безопасность.
- Детям и неуполномоченным лицам запрещено пользоваться машиной и находиться рядом с машиной во время использования.
- Дети должны находиться под наблюдением взрослых с целью предотвращения игр с оборудованием.
- Перед тем, как подключить машину к источнику питания, удостоверьтесь в том, что напряжение соответствует напряжению, указанному на этикетке машины.
- Перед началом работы необходимо расположить все запчасти так, как указано в инструкции.
- Не используйте машину, если она неисправна или повреждена. Свяжитесь с уполномоченным агентом по сервисному обслуживанию.
- **ЗАПРЕЩЕНО!** Прикасаться к выключателям или сетевой вилке мокрыми руками, это может привести к электрическому шоку.
- Во время отключения машины от источника питания выдерните вилку из розетки, но, ни в коем случае не тяните кабель.
- **ЗАПРЕЩЕНО!** Использовать кабель в качестве ручки, возле острых краев и углов, прижимать кабель дверью.
- Волосы, одежду, руки, ноги и другие части тела необходимо держать вдали от движущихся частей машины.
- Держите кабель вдали от нагретых поверхностей.
- **ЗАПРЕЩЕНО!** Использовать машину в местах, где присутствует опасные отходы.
- **ЗАПРЕЩЕНО!** Использовать машину во взрывоопасных зонах.
- **ЗАПРЕЩЕНО!** Использовать машину возле открытого огня, легковоспламеняющейся жидкости, мусора или паров.
- Машина не предназначена для сбора жидкости или удаления влаги с поверхности.

- **ЗАПРЕЩЕНО!** Оставлять машину, подключенной к электричеству, если она не используется. Всегда вынимайте вилку из розетки.
- Сначала необходимо выключить машину, а потом вынуть вилку из розетки.
- Не допускайте наматывание кабеля на движущиеся части машины. Не допускайте попадание кабеля под машину, это может быть опасно.
- Кабель необходимо регулярно проверять на предмет повреждения и неисправностей. Если кабель поврежден, необходимо заменить его соответствующим исправным кабелем. Во избежание опасности замену должен осуществлять производитель или представитель компании в Вашем регионе, или квалифицированный сотрудник.
- Кабель необходимо заменить соответствующим кабелем, указанным в инструкции.
- **ЗАПРЕЩЕНО!** Использовать машину, если поврежден кабель или вилка, а также, если произошел сбой в работе машины. Свяжитесь с уполномоченным агентом по сервисному обслуживанию.
- Перед мытьем машины или проведением технического обслуживания машины необходимо в обязательном порядке отключить машину от источника питания.
- **ЗАПРЕЩЕНО!** Гнуть и скручивать кабель.
- Будьте внимательны во время использования машины на ступеньках во избежание потери равновесия.

## 1.2 Советы оператору



**ВНИМАНИЕ!** Операторов необходимо детально проинструктировать и обучить правилам использования машины согласно материалу, изложенному в инструкции, таким образом, чтоб оператор мог свободно пользоваться машиной и выбирать соответствующие аксессуары.

- Операторы должны быть физически подготовленными для того, чтобы маневрировать и управлять машиной, а также транспортировать ее.
- Операторы должны распознавать необычную работу машины, реагировать соответствующим образом и сообщать обо всех проблемах.
- Используйте машину исключительно на твердых и ровных поверхностях.
- Наденьте соответствующую обувь, которая не скользит.
- Наденьте удобную одежду, в которой Вам будет тепло и сухо.
- Чтобы избежать постоянной работы одной и той же группы мышц, меняйте

вид работы и делайте небольшие перерывы.

- **ЗАПРЕЩЕНО!** Оставлять машину включенной без присмотра.
- **ЗАПРЕЩЕНО!** Курить во время работы.
- Не закрывайте отверстия пылесоса.
- **ЗАПРЕЩЕНО!** Использовать машину, если какое-либо из отверстий заблокировано. Остерегайтесь попадания пыли, мусора и всего того, что может уменьшить поток воздуха.



**ВНИМАНИЕ!** Данную машину необходимо использовать и хранить в сухом месте. Сырые условия противопоказаны для данной машины.



**ВНИМАНИЕ!** Если Вы обнаружили опасные отходы или воспламеняющиеся материалы, немедленно прекратите чистку и посоветуйтесь с консультантом.



**ПРЕДОСТЕРЕЖЕНИЕ!** Разрешено использование утвержденных производителем аксессуаров и запасных частей. Использование других аксессуаров может навредить машине.

- Перед тем, как собирать машину или производить замену запасных частей и аксессуаров, убедитесь в том, что машина выключена.

## 1.3 Транспортировка машины



**ВНИМАНИЕ!** Не поднимайте самостоятельно машину. Неправильная техника подъема машины может стать причиной травматизма. Соблюдайте правила транспортировки и переноса машины. Пожалуйста, ознакомьтесь с таблицей «Технические характеристики», в которой указан вес машины.

Во время транспортировки машины удостоверьтесь в том, что все части машины, включая баки и съемные части, надежно пристегнуты, и кабель с вилкой не тянутся по полу сзади. Отсоедините шланг и трубку.

Будьте очень внимательны во время перемещения машины по ступенькам (вверх и вниз).

## 2. Подготовка к использованию

### 2.1 Символы, обозначения и маркировки



#### ВНИМАНИЕ!

### 2.2 Подключение к электричеству

Перед тем, как подключить машину к источнику питания, удостоверьтесь в том, что напряжение соответствует напряжению, указанному на этикетке машины.

Длина кабеля плюс удлинителя не должна превышать 30 м, в противном случае, у Вас могут возникнуть проблемы с запуском машины. Поперечное сечение любого удлиняющего провода должна быть минимум 2,5 мм<sup>2</sup>.

Прежде, чем использовать удлинитель, обязательно проверьте параметры кабеля и его соответствие машине. Не используйте удлинитель в свернутом состоянии, так как это может стать причиной нагревания кабеля.

**ВНИМАНИЕ!** Если кабель поврежден, необходимо заменить его соответствующим исправным кабелем. Во избежание опасности замену должен осуществлять производитель или представитель компании в Вашем регионе, или квалифицированный сотрудник.

### ВНИМАНИЕ! НЕОБХОДИМО ОБЯЗАТЕЛЬНО ЗАЗЕМЛИТЬ УСТРОЙСТВО!

### 2.3 Как собрать пылесос



**ВНИМАНИЕ!** Перед тем, как собирать машину или осуществить замену деталей удостоверьтесь в том, что машина отключена от источника питания.

#### 2.3.1 Установка ручки

- После первого закручивания, шурупа вставьте ручку в отверстие, расположенное в верхней части пылесоса. Убедитесь в том, что крючок для шланга расположен сзади (Рис. 1).
- Соедините шурупом маленькое отверстие на ручке с маленьким отверстием на пылесосе. Туго закрутите шуруп.



Рис.1.

#### 2.3.2 Установка телескопической трубки

- Вставьте трубку в шланг.
- Для быстрого извлечения трубки вставьте ее в держатель, который расположен сбоку.

## 3. Управление

- Чтобы включить пылесос, поставьте выключатель, который расположен на отсеке пылесборника, в позицию (I).
- Чтобы выключить пылесос, выключатель, который расположен на отсеке пылесборника, необходимо поставить в позицию (0).

## 4. Использование

### 4.1 Как заменить мешок

**Перед началом работы всегда проверяйте наличие мешка в пылесосе.**

- Отключите пылесос от источника питания. Вытащите использованный мешок из мешкодержателя (Рис.2).
- Вставьте новый мешок в мешкодержатель (Рис. 3).
- Расправьте, растяните по всей ширине новый мешок (Рис. 4).
- Вставьте наконечник, петельку на конце крышки в паз, канавку корпуса пылесборника. Поставьте его на место, вдавите его и защелкните, плотно закройте крышку (Рис. 5).



Рис. 2



Рис. 3



Рис. 4



Рис. 5

### 4.2 Установка ручки

В данном пылесосе ручку можно установить в трех положениях – вертикальном, среднем и низком.

Чтобы ослабить ручку, нажмите на педаль, которая находится в нижнем левом углу пылесоса.

1. Среднее положение – для обычной уборки
2. Вертикальное положение – при использовании насадок или хранении. Ручка защелкивается в этом положении.
3. Нижнее положение – для чистки под мебелью.

\* Зафиксировав ручку в среднем положении, нажмите на педаль в нижнем левом углу пылесоса и снова оттяните ручку назад, чтобы установить пылесос в более низком положении.

#### 4.3 Использование шланга и насадок

Перед тем, как использовать шланг и насадки, пожалуйста, установите ручку в вертикальном положении, а головку щетки расположите вверх, чтобы избежать бега на месте на ковровом покрытии.

Вертикальный пылесос Valet Upright Vac встроенными насадками, включая телескопическую трубку, растягиваемый шланг и щелевую насадку.

1. Вытащите телескопическую трубку из корпуса пылесоса и присоедините к концу трубки любую насадку.

#### 4.4 Особенности чистки углов

Особенностью чистки углов является комплексная чистка коврового покрытия, включая зоны возле стен и под мебелью. Для достижения максимальной эффективности чистки углов используйте левую часть пылесоса возле стен и мебели.

#### 5. Хранение

- Всегда проверяйте мешок после работы. Если мешок переполнен, замените его.
- Сверните кабель и намотайте его на ручку. Удостоверьтесь в том, что вилка не болтается по полу (Рис. 6).
- Храните машину исключительно в сухом помещении.



Рис. 6

#### 6. Уход



**ВНИМАНИЕ!** Перед тем, как приступить к обслуживанию машины или техническому осмотру, выключите машину и отключите ее от источника питания.

Машина нуждается в минимальном обслуживании за исключением следующих

действий, которые должен выполнять оператор.

- **Кабель.** Всегда тщательно проверяйте оплетку кабеля, вилку и крепления кабеля на предмет повреждений или отсутствия контакта.
- **Корпус пылесоса.** Протрите влажной тряпкой.

#### 6.1 Фильтр грубой очистки

Пылесос Truvox оснащен вторичным фильтром и фильтром HEPA. Эти фильтры удерживают мелкие частицы пыли и мусора, предохраняя двигатель от засорения и грязи. Этот фильтр собирает грязь, аккумулированную в пылесборнике, что может ослабить работу двигателя. Поэтому очень важно регулярно проверять и менять эти фильтры.

#### Замена фильтра грубой очистки:

1. Отключите пылесос от источника питания. Снимите крышку и вытащите мешок.
2. Вытащите вторичный фильтр и замените его новым фильтром (Рис. 7).
3. Вставьте мешок и закройте крышку. **ЗАПОМНИТЕ:** Вторичные фильтры не подлежат стирке и повторному использованию.



Рис. 7



Рис. 8

#### Замена фильтра HEPA

1. Отключите пылесос от источника питания. Снимите крышку и вытащите мешок.
2. Вытащите фильтр HEPA и замените его новым фильтром (Рис. 8).
3. Вставьте мешок и закройте крышку.

#### 6.2 Замена приводного ремня



**ВНИМАНИЕ:** Перед выполнением каких-либо действий отключите пылесос от источника питания.

#### Как вытащить поддон

1. При помощи педали, которая регулирует положение ручки, установите пылесос в нижнем положении. Затем переверните пылесос, чтобы получить свободный доступ к нижней части пылесоса.
2. Открутите болты, которые фиксируют нижний поддон.
3. Снимите поддон.

#### Замена ремня

1. Переверните пылесос и снимите поддон, как указано в предыдущем пункте.

2. Вытащите держатель щетки (Рис. 9). Достаньте щетку и вытащите ремень из шкива щетки и вала привода двигателя (Рис. 10 и 11).
3. Намотайте новый ремень на шкив щетки и вал привод двигателя.
4. Заново вставьте щетку в корпус (Рис. 12). Поверните щетку рукой и удостоверьтесь в том, что ремень не перекручен, а все движущиеся части вращаются последовательно и равномерно (Рис. 13).
5. Поставьте на место щетку. Перед присоединением поддона удостоверьтесь в том, что держатель щетки находится на своем месте.
6. Подвесьте передний конец поддона к двум лентам в передней части корпуса. Нажмите на поддон и поставьте его на место, зафиксировав ее болтами.



Рис. 9



Рис. 10



Рис

11



Рис. 12



Рис. 13

**ЗАПОМНИТЕ:** Для достижения максимального результата регулярно проверяйте ремень. Если Вы заметили, что ремень растянулся, порвался или наблюдается чрезмерное скольжение, то замените ремень.

### 6.3 Замена щетки

Щетки необходимо менять в случае истирания или, если щетина не соприкасается с картой, которая проходит через форсунку. Для достижения хорошего результата необходимо менять одновременно четыре щетки.

При помощи отвертки открутите E-клипсу и вытащите ее с вала щетки. Затем, удерживая щетку, вытащите крышку в правом углу. Вытащите щетки из нижнего конца.

**ВНИМАНИЕ:** Действуйте особо осторожно, так как щетки можно деформировать.

Теперь вытащите щетки. После того, как новые щетки установлены, заново установите шкив мешалки и держатель мешалки, удостоверьтесь, что они до конца установлены и крепко зафиксированы. Выполняя действия в обратном порядке, установите другие части.

Перед тем, как поставить на место и зафиксировать E-клипсу, удостоверьтесь в том, что крышки концов и фильтры находятся на своем месте. Установите щетку, как указано в предыдущем разделе.

### 6.4 Чистка форсунки шланга



**ВНИМАНИЕ:** Перед выполнением каких-либо действий отключите пылесос от источника питания.

Форсунка шланга, расположенная сзади пылесоса, переносит грязь с форсунки к фильтру мешка. Шланг также выполняет функцию очистки.

Если шланг забился:

1. Вытащите, поверните и откройте крышку шланга. Устраните засорение (Рис. 14).
2. Если действия, описанного выше, недостаточно, вытащите, отсоедините манжету шланга из входного отверстия форсунки (Рис. 15). Переверните пылесос, открутите и снимите поддон (см. "Как заменить нижнюю поддон."). Проверьте вход форсунки в трубу на предмет засорения. Почистите трубу и поставьте поддон на место.



Рис. 14



Рис. 15

**ВАЖНО!** Если машина не работает, свяжитесь с отделом обслуживания клиентов компании Truvox.

### 6.5 Чистка шланга

- Вытащите быстровытаскиваемую трубку из боковой части машины.
- Отсоедините quick draw clean, нажав на две защелки с обеих сторон (Рис. 16).
- Расправьте нижнюю часть шланга и устраните засорения (Рис. 17).



Fig 16



Fig 17



## 7. Сервисное обслуживание

Машины Truvox являются высококачественными и проверяются на предмет безопасности уполномоченными специалистами. Очевидно, что после длительного использования электрические и механические части после длительного использования изнашиваются, истираются и начинают демонстрировать признаки старения.

При экстремальных, специализированных условиях или несоответствующем обслуживании устанавливаются более короткие периоды технического обслуживания. Используйте исключительно оригинальные запасные части Truvox. **Использование запасных частей других брендов автоматически делает недействительными все гарантии и претензии на возмещение ущерба.**

Если Вам необходимо сервисное обслуживание, свяжитесь с поставщиком, у которого Вы приобрели машину, он обязан предоставить Вам сервисное обслуживание. Сервисное обслуживание и ремонт продукции Truvox имеет право осуществлять исключительно обученный персонал. Некачественный ремонт может причинить значительный ущерб пользователю.

## 8. Гарантия

Гарантия – 1 год с момента покупки или рассрочки, на дефекты материала или изготовления во время производства. В течение гарантийного периода мы обязуемся бесплатно осуществлять замену любой запасной части с дефектом при соблюдении следующих условий:

### УСЛОВИЯ

1. Претензию необходимо предъявить в течение гарантийного периода и обязательно подкрепить оригинальным Инвойсом/ чеком, выданным во время покупки, или серийным номером машины.
2. Претензии, предоставленные в течение гарантийного периода, необходимо адресовать поставщику, у которого Вы купили машину, и он предпримет соответствующие действия. Не стоит сразу возвращать продукцию, так как это может спровоцировать повреждения во время транспортировки.
3. Ни компания Truvox, ни ее дистрибьютор не несут ответственность за случайные или косвенные убытки.
4. Данная гарантия регулируется законами Англии.
5. Данная гарантия не покрывает следующее:

- Периодическое обслуживание, ремонт или замену запасных частей вследствие естественного износа.
- Повреждения в результате несчастного случая или аварии, неправильного использования, пренебрежением или установкой запасных частей отличных от оригинальных запасных частей компании Truvox.
- Дефекты в отличных от оригинальных запасных частях Truvox или ремонт, модификации и сборка, выполненная не сервисным инженером Truvox или уполномоченным агентом по сервисному обслуживанию.
- Расходы и риски, которые напрямую или косвенно имеют отношение к гарантии данного продукта.
- Расходные материалы, например, щетки, диски, фильтры и юбки пылесоса.

Данная гарантия не нарушает Ваши законные права или права поставщика, связанные с продажами или договором купли-продажи.

Политикой компании Truvox International Limited является непрерывная и постоянная разработка и усовершенствование продукта, поэтому мы оставляем за собой право без предварительного уведомления вносить изменения в технические характеристики продукции.

## 9. Утилизация электронного и электрического оборудования



Не выбрасывайте данную машину в контейнер для обычного мусора. Неправильная утилизация может причинить вред окружающей среде и здоровью человека.



Проконсультируйтесь с местным органом утилизации мусора в Вашем районе.

## 10. Технические характеристики

230-240 В ~ 50 Гц, Оборудование класса I. Приложение к IP20. Машина оснащена 15 м кабель и 13 А штекер с предохранителем.

Модель		Вертикальный пылесос Valet Upright Vac	Вертикальный пылесос Valet Upright Vac
Номер		VUV-QD	VUV-QD/EURO
Материал бака		ABS	ABS
Напряжение	В	230	230
Частота	Гц	50	50
Количество двигателей		1	1
Мощность двигателя	Вт	1200	1200
Объем – сухой	л	3.6	3.6
Оборудование класса		I	I
Защита	IP	IP20	IP20
Воздушный поток	л/с	52.5	52.5
Вакуум	кПа	16.2	16.2
	мм вод.ст.	1651	1651
Длина кабеля	м	12	12
Размер (Д x Ш x В)	см	35 x 37 x 114	35 x 37 x 114
Вес	кг	6.6	6.6
Уровень шума (см. примечание 1)	дБ (А)	79	79

1-Уровень шума при нормальных условиях составляет 79 дБ (А). Измерения уровня шума производились на расстоянии 1 м от машины и 1,6 м над полом в процессе мойки твердого пола. Измерения производились при помощи метра.

## 11. Диагностика неисправностей



**ВНИМАНИЕ!** Перед тем, как осуществлять техническое обслуживание машины или замену деталей, выключите машину и вытащите вилку из розетки.

Следующие простые проверки могут быть выполнены оператором.

Проблема	Причина	Устранение
Машина не работает	Отсутствует напряжение/ электричество.	Проверьте предохранитель *, кабель, вилку и розетку.
Мощность всасывания падает	Переполнен мешок. Засорен шланг или трубка. Поврежден двигатель	Замените мешок Устраните засорения Свяжитесь с поставщиком
Двигатель не работает	Сломался выключатель реле Поврежден кабель Поврежден двигатель	Свяжитесь с поставщиком Свяжитесь с поставщиком Свяжитесь с поставщиком

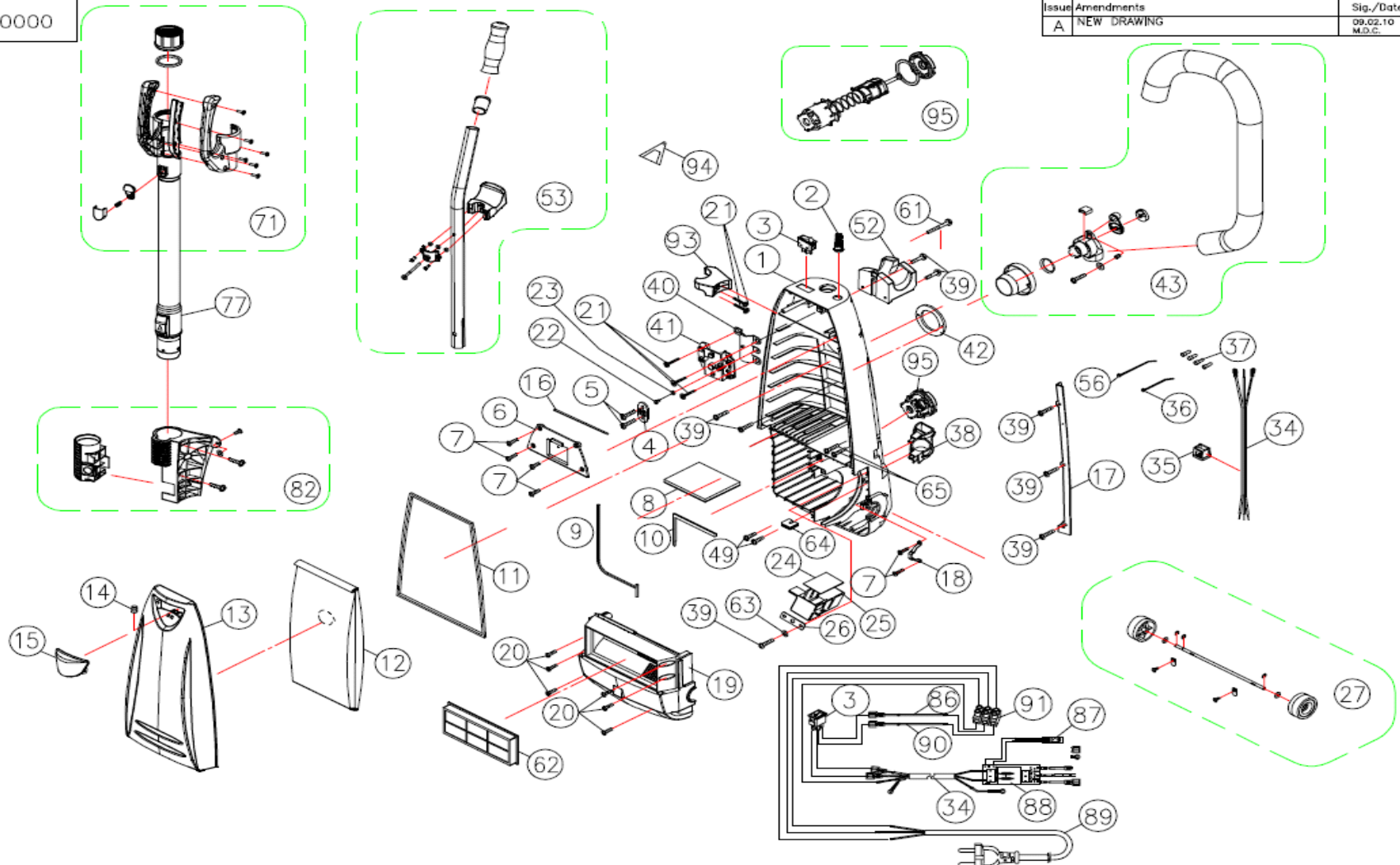
\* Если предохранитель перегорает несколько раз, свяжитесь с уполномоченным агентом по сервисному обслуживанию.

12. Перечень запасных частей и схемы

Drawing Ref.	Part Number	DESCRIPTION	Qty Per
62	AEA1374582	Plastic Frame	1
63		Washer 4.2*14*1	1
64	AEA1563582	Cord Holder	1
65		Set Screw M4*21	2
77	AEAA034858	Quick Draw Wand Assembly	1
82	U2-U11-091	Quick Draw Attachment Holder	1
86	AE2403000	Wire Harness	1
87	AE2133000	Thermal Switch	1
88	AE2163000	EMI PC Board	1
89	AE2213582	Power Cord	1
90	AG1875000	Thermal Fuse	1
91	AE2373000	Terminal Block	1
93	AEA1363000	Quick Draw Wand Holder	1
94	BA00163582	Cord Retainer Hook Black	1
95	AEA1435000	Relief Valve Base Assembly	1
<b>Refer to Drawing 09-1120-0000 Sheet 2</b>			
1	AEA0873000	Nozzle Hose	1
2	AEA1353006	Suction Fitting Collar	1
3	U2-U11-092	Nozzle Housing	1
4	U2-U11-093	Vac Motor Assembly	1
14	AEA1013582	Crevice Tool	1
15	AEA0183582	Round Brush	1
16	AEA0724000	Bottom Plate Assembly	1
23	AA0113000	Felt Packing	1
24	AK0883006	Vented Support Fitting	1
25	AE1593582	Belt (Single)	1
	U2-U11-089	Belt (Pack of 10)	1
28	AA0514714	Pinned Brush Roll Assembly	1
46	U2-U11-094	Foot Pedal Assembly	1

Drawing/Part Number  
09-1120-0000

Issue	Amendments	Sig./Date
A	NEW DRAWING	09.02.10 M.D.C.



3RD ANGLE PROJECTION  
DIMENSIONS IN  
MILLIMETRES  
DO NOT SCALE DRAWING  
©COPYRIGHT

Material	-----
Finish	-----
Drawn	M.D.C.
Checked	M.D.C.

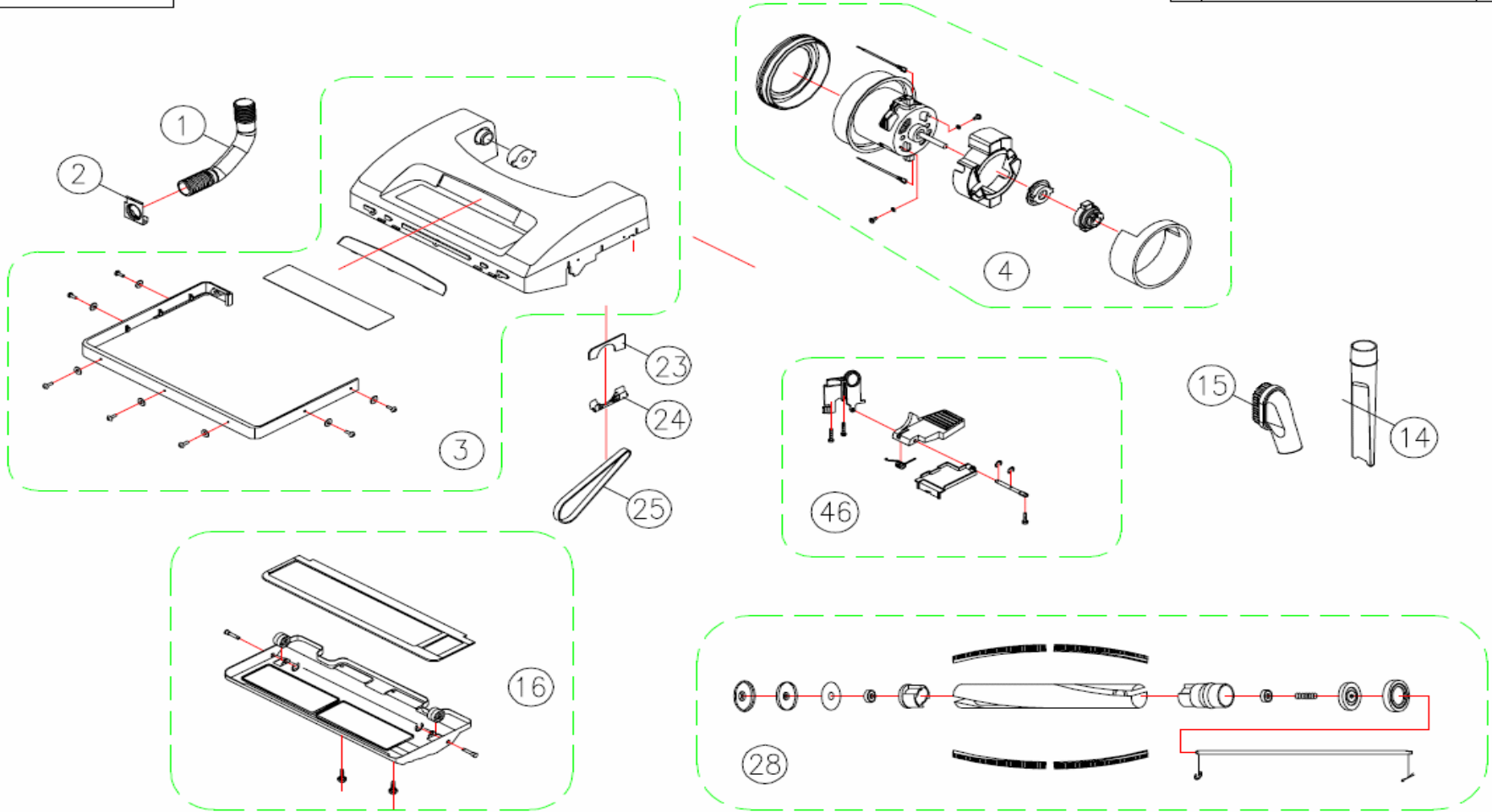
General Tolerance	N/A
Scale	N.T.S.
Date	09.02.10

<b>TRUVOX INTERNATIONAL LIMITED</b>	
Title	VUV-QD GENERIC DRAWING ASSEMBLY
Drawing/Part Number	09-1120-0000 SHEET 1

RED  
ON  
MASTER

Drawing/Part Number  
09-1120-0000

Issue	Amendments	Sig./Date
A	NEW DRAWING	09.02.10 M.D.C.



	<p>3RD ANGLE PROJECTION DIMENSIONS IN MILLIMETRES DO NOT SCALE DRAWING ©COPYRIGHT</p>	Material	General Tolerance	<b>TRUVOX™ INTERNATIONAL LIMITED</b>		Drawing/Part Number 09-1120-0000 SHEET 2
		Finish	Scale			
Drawn	Checked	Date				
M.D.C.	M.D.C.	09.02.10				

RED ON MASTER

### 13. Декларация соответствия

## ЕС Декларация соответствия

Мы, Truvox International Ltd.

Third Avenue, Millbrook,  
Southampton, Hampshire  
England  
SO15 0LE

заявляем, что машины

Вид : Коммерческие вертикальные одноmotorные пылесосы  
Тип : Вертикальный пылесос Valet Upright Vac  
Модель : VUV-QD...

Серийный номер : от 01000  
Год выпуска : 2010

Полностью соответствуют европейским стандартам и требованиям.

Номер	Название
2006/42/EC	Директива по машинному оборудованию
2006/95/EC	Технический регламент безопасности низковольтного оборудования

BS EN 60335-1  
BS EN 60335-2-69

2004/108/EC	Директива по электромагнитной совместимости
EN61000-3-2	
EN61000-3-3	
EN55014-1	
EN55014-2	

Подписано в: Саутгемптон, Англия

29 декабря 2009

Подпись:



ФИО : Дэвид Оверелл (David Overell)  
Должность : Директор  
менеджер по производству

Технический паспорт: VUV-QD Iss. 1  
Марк Кэмпбелл (Mark Campbell),



**Дистрибьютор:**

Truvox International Limited  
Third Avenue, Millbrook, Southampton, Hampshire SO15 0LE, England  
Tel: +44 (0) 23 8070 2200 Fax: +44 (0) 23 8070 5001  
e-mail: [truvox@truvox.com](mailto:truvox@truvox.com) Web: [www.truvox.com](http://www.truvox.com)



A Tacony Company